



**Селекція  
озимих пшениць  
з 1996 року**

**СОРТИ  
ОЗИМОЇ ПШЕНИЦІ  
ВІД ОРИГІНАТОРА  
ФГ «БОР»**



**Сорт Тайра. 2021 рік.**





# Каталог

Сортів озимої м'якої пшениці  
селекції

**Фермерського господарства  
"Бор"**

*«Ми створюємо найкращі сорти озимої  
пшениці з 1996 року».*

*fgbor.com.ua*

Матеріали підготували:

Автори сортів:

Артюшенко П.М.,

Артюшенко Н.П.,

Артюшенко А.П., Артюшенко Ю.П.

Редактор: Артюшенко Ю.П.

Автор статей: кандидат біологічних наук

Артюшенко Петро Миколайович

Видання 7-е перероблене і доповнене

Одеса 2024



# Зміст:

Вступ: «Сорт – інструмент прогресу» .....	3
Сорти:	
1. Шестопалівка.....	6
2. Шпалівка.....	10
3. Магістраль .....	12
4. Сталева.....	14
5. Озерна .....	16
6. Тайра .....	18
7. Шестизерна.....	20
8. Магнітка.....	22
9. Шаховка.....	24
10. Шестал .....	26
11. Очаківк.....	28
12. Крепиш .....	30
13. Шири .....	32
14. Карбон.....	34
15. Каховка .....	36
16. Тропик.....	38
17. Рубін.....	40
Пшениці ФГ «БОР».....	42
Запрошуємо в ФГ «Бор» .....	44
Контакти .....	44



## СОРТ – ІНСТРУМЕНТ ПРОГРЕСУ

Пшениця була, є і буде основною виробничою культурою у світі. При цьому вона є найбільш вивченою і опрацьованою в генетичному і селекційному плані. До широкомасштабних фундаментальних досліджень та проведення селекції, у виробництві використовувалася озима пшениця у вигляді екологічних популяцій, які намагалися різними способами підвищити продуктивність та якість під час вирощування.

**Перше покоління** селекційних сортів масово з'явилося на початку 20-го століття в результаті індивідуального відбору з популяцій озимої пшениці. Незважаючи на те, що вони відносяться до різних екологічних груп, сорти першого покоління без винятку мали головну характеристику: мали цілий букет позитивних господарських рис і цілий набір недоліків. Сортам першого покоління вдалося цілеспрямовано привести в рух продуктивність, якість та інші цінні та негативні ознаки. Яскравими представниками сортів першого покоління були: Гостіанум 237 – 1913, Кооператорка 194 – 1913, Лютесценс 329 – 1913, Українка 246 – 1915, Ферругінеум 1239 – 1918.

**Друге покоління** селекційних сортів озимої пшениці регламентувалося недоліками першого. Перед селекціонерами стояло завдання зібрати воедино всі кращі якості без недоліків, що виявилось вкрай складним завданням. Якщо сорти першого покоління є результатом індивідуального відбору, то сорти другого покоління є продуктом гібридизації і тривалої, кропіткої індивідуальної селекції. Сорти другого покоління не лише підвищили продуктивність та якість озимої пшениці, але й знизили виробничі ризики цієї культури, підвищуючи зимостійкість, посухостійкість та інші господарсько-цінні риси. Кращими зразками сортів другого покоління є: Одеська 3 - 1938, Одеська 16 - 1943, Білоцерківська 198 - 1950, Миронівська 264 - 1960.

Сорти **третього покоління** – це зелена революція у виробництві озимої пшениці. Бурхливий розвиток матеріально-технічної бази сільського господарства в середині 20-го століття і розвиток технологій вирощування сільсько-господарських культур поставили перед селекціонерами нові вимоги до сортів озимої пшениці. Виробництво чекало зеленої революції від селекціонерів. Врожайність 20 – 30 центнерів з гектара вже нікого не влаштовувала. Селекційна робота не могла забезпечити виконання поставлених завдань шляхом гібридизації, потрібні були інноваційні підходи і проривні технології при створенні нових сортів. Селекціонери звернули увагу на безліч переваг ярої пшениці і в 1959 році у виробництво надійшов перший сорт третього покоління Безоста 1. Озима пшениця Безоста 1 збільшила врожайність удвічі, відбулася революція в селекції озимої пшениці, але цей сорт виявився слабо зимостійким. В цей час в 1962 році відбувся ще більш масштабний і загадковий проект по створенню сорту Миронівська 808 – 1962 рік. Тільки Миронівська - 808 і



створення наступних сортів третього покоління дозволили надійно закріпити отриманий успіх у виробництві. Кращими сортами третього покоління стали: Безоста 1 - 1959 р., Миронівська 808 - 1962 р., Одеська 51 - 1969 р., Кавказ - 1971 р., Прибой - 1973 р., Іллічівка - 1974 р. і Поліська 70 - 1974 р. Високорослі сорти третього покоління знаходяться на полях країни вже 60 років, відбулося кілька сортозмін цього покоління і сьогодні вони затребувані у виробництві. Кращими сортами третього покоління, що випускаються по сьогоднішній день, є космополіти: Донецька 48, Одеська 267 і Поліська - 90.

Сорти **четвертого покоління** є продуктом інтенсивних технологій вирощування озимої пшениці. Наприкінці 70-х років минулого століття інтенсивні технології, особливо для зрошення, вимагали від селекціонерів напівкарликової пшениці. Напівкарликова пшениця не вилягала при високих дозах добрив, була більш економічною, а головне дозволяла підвищити врожайність від 70 до 100 ц/га. Особливо вони були незамінні при вирощуванні озимої пшениці по парах і на зрошенні. Найкращими першими напівкарликовими сортами були: Одеська напівкарликова – 1980 р., Полукарлик-3 – 1985 р., Одеська 132 – 1994 р., Одеська 162 р. – 1995 р., Струмок – 1997 р. на сьогоднішній день сорти четвертого покоління займають основну площу виробництва озимої пшениці. Останнім часом нові інтенсивні сорти виростають до 85 см у висоту стебла через більш суворі кліматичні умови, і цей процес триває. Фактично в степовій зоні вирощування озимої пшениці стираються відмінності між сортами третього і четвертого покоління. Різновиди третього і четвертого поколінь об'єднані своєю проміжною фізіологією. Шляхом схрещування озимої пшениці з ярою селекціонери отримали змішану фізіологію нових сортів. Домінування озимих форм дає більш зимостійкі сорти з тривалим періодом яровизації, але менш врожайні і менш якісні. Домінування ярих форм дає більш врожайні, якісні сорти, але слабо зимостійкі. Сорти п'ятого покоління покликані подолати це протиріччя. Півстоліття не вдавалося зрушити з мертвої точки цю проблему.

І тільки в 2007 році в господарстві «Бор» шляхом класичної селекції з'явився перший сорт п'ятого покоління – Шестопалівка. **Його особливість в тому, що в осінньо-зимовий період це жорсткий зимовий сорт, а в весняно-літній період - умовно весняний сорт. На відміну від сортів третього і четвертого поколінь, подвійна фізіологія сортів п'ятого покоління не зміщується, а регулюється фотоперіодизмом.** який раніше був втрачений. Це дозволило отримати пшеницю не тільки ранньостиглу, високопродуктивну з якісним зерном і підвищеною надійністю виробництва, але і передбачувану в непередбачуваних кліматичних умовах.

Станом на 2024 рік у господарстві «Бор» створено повну технологічну лінійку сортів п'ятого покоління.

Інтенсивна технологія представлена наступними сортами: Сталева, Озерна, Шестал, Крепиш.

Універсальна технологія представлена наступними сортами: Шестопалівка, Шпалівка, Шестизерна, Магнітка, Шаховка, Очаківка, Шира, Карбон, Каховка і Рубін.

Залишкова технологія представлена сортом Магістраль.

Також представлений унікальний сорт-аскет Тайра<sup>1</sup>.

Якою буде пшениця шостого і наступних поколінь – велике питання. Як правило, сорти 5-го покоління є монопластами, і їх кількість зростає за різними морфологічними і фізіологічними ознаками. Цей прорив у селекції озимої пшениці відкриває нові горизонти у розвитку класичної селекції всіх без винятку сільськогосподарських культур. Поки невідомо, яких масштабів набудуть сорти монопласти у виробництві зерна, але все більш яскравими стають контури майбутніх сортів озимої пшениці поліпластів, які частково або повністю зберуть всі досягнення монопластів в єдиний букет і створять сорти агресивної виробничої надійності, а значить і високої продуктивності і якості.

### **Сорт Шестизерна.**

Червень 2021 року.



---

<sup>1</sup> Аскет - сорт, призначений для вирощування в особливо суворох умовах.



## Озима м'яка пшениця Шестопалівка (сорт 5-го покоління)

**Оригінатор:** ЧССОП "БОР"

Код оригінатора - 1124

Сорт виведений шляхом індивідуального відбору в F-2 з популяції схрещування сортів: Одеська 16, Адонікс і Юна.

**Апробаційні ознаки:** сорт еритроспермум. Кущ вертикальний. Вегетаційний період становить 260–270 днів. Період яровизації становить 19 днів (умовно двуручка). Колосіння ультрараннє, дозрівання ультрараннє.

**Колос:** великий, середньої довжини (10–12 см), щільний, призматичний, восковий наліт слабо виражений, жовтий і не ламкий при дозріванні. Ості середньо грубі, тонкі, білого кольору.

**Колоскова луска:** середня, овальна, нервація виражена слабо. Зубець середній, короткий в нижній частині колосу, злегка зігнутий. Плече вузьке, сильно скошене.

**Корінь:** коренева система потужна і рухлива, відмінно використовує потенційну родючість ґрунту.

**Калеоптиле:** довге, що дозволяє висівати насіння на глибину 6–8 см.

**Стебло:** порожнисте, середньої товщини, міцне. Висота рослини 80–90 см., темно-зелене, при дозріванні жовте. Форма куща щільна, прямостояча. Восковий наліт виражений слабо. Висота стебла цього сорту погано реагує на континентальність клімату

**Лист:** темно-зелений, середнього розміру. Восковий наліт слабо виражений, опушення відсутнє.

**Зерно:** велике, довжина і ширина середньо виражені. Вага 1000 зерен 45–55 грам, колір червоний, борозенка середня, чубчик опушений.

**Якість зерна:** сорт відноситься до групи сильних пшениць. Зерно містить 14,5–16,0% білка, 30–33% клейковини. ІДК – 70 о.п. Сила борошна 350–400 о.а. Об'єм хліба 100 г борошна 1200 см3. Загальна оцінка хліба 9 балів.

**Увага:** Шестопалівка - перший сорт п'ятого покоління (з фізіологічно подвійною природою). В осінньо-зимовий період це класичний озимий сорт, а у весняно-літній період - яровий, ці якості не змішуються і не гасяться одним, а чітко регламентуються тривалістю дня, що робить сорт промислово надійним і передбачуваним.

### Особливості сорту з подвійною фізіологією розвитку:

1. Ярова природа розвитку сорту Шестопалівка дає можливість восени, при посіві, розвиватися швидше інших озимих сортів і накопичувати високий відсоток цукрів, а озимий характер розвитку сорту Шестопалівка, при короткому осінньому дні, не дозволяє сорту восени переростати, виходити в трубку і споживати цукри і ґрунтове живлення, з осені, забезпечуючи економію поживних речовин і високу зимостійкість. Тому сорт не потребує ранніх термінів посіву.

2. Здатність сорту до фотоперіодизму забезпечує глибокий анабіоз протягом всієї зими. Сорт не переростає восени, не провокується взимку високими температурами і тільки з 22 березня

## **Шестопалівка.**

Районований у 2007 році.



**Шестопалівка.** Червень 2021 року.



при відповідних температурах виходить зі стану спокою і знову швидко розвивається як яра пшениця, обганяючи в розвитку інші озимі сорти, а в умовах Одеської області 5-10 травня колоситься. Сорт, що забезпечує травневий налив зерна, уникає літньої ґрунтової і повітряної посухи.



3. Сорт відрізняється коротким періодом яровизації - 19 днів і високою зимостійкістю, тому його можна висівати від оптимальних осінніх термінів до квітневих критичних. Однак слід розуміти: чим пізніше його посіяти, тим гірше результати.

4. Двоїстий характер сорту Шестопалівка дозволяє використовувати його у виробництві в різних регіонах, де зимостійкість забезпечує збереження рослин, а скоростиглість - формування і дозрівання якісного зерна, з високою врожайністю.

5. Ультрараннє цвітіння і ранньостиглість під час дозрівання подовжує період наливу зерна, що дозволяє сорту сформувати велике і якісне зерно міцної пшениці, з рекордною врожайністю.

6. Розмір зерна і колоса, а також вертикальне щільне стебло забезпечують сорту лідерство по врожайності.

7. Сорт слабо реагує на попередників, що робить його універсальним і зручним у використанні.

8. Сорт стійкий до вилягання і проростання на корню, а також має комплексну стійкість до всіх захворювань.

9. Незважаючи на те, що сорт відноситься до сорту еритроспермум, він має велике зерно, відмінно обмолочується і утворює в колоску 3–5 зернівок, які не осипаються навіть при перестоях.

10. Основний успіх високих врожаїв полягає у своєчасному, потужному азотному підживленні на початку весняної вегетації.

**Врожайність:** у конкурсному сортовипробуванні протягом 3-х років середня врожайність становить 70,0 ц/га, що на 14,3 ц/га вище за стандарт Одеської 162. В екстремальному 2003 році врожайність становила 28,7 ц/га при повній втраті стандарту. Середня врожайність у державному сортовипробуванні на Вінницькій СІС за перший рік становила 100,8 ц/га, у 2004 р. зайнявши перше місце за врожайністю. Максимальна врожайність, отримана в колекційному розсаднику в 2004 р., становила 137,5 ц/га.

**Виробничий потенціал сорту:** 150 ц/га. У Запорізькій, Кіровоградській, Полтавській, Сумській, Черкаській та інших областях України на виробничих площах 100 га і більше отримані врожаї сорту Шестопалівка від 102–111 ц/га.

**Сорт відноситься до універсального типу використання** і підходить для вирощування в усіх екологічних регіонах України. Сорт відповідає всім вимогам виробництва, він виключно вдало поєднує в собі найвищу надійність виробництва, відмінну якість зерна з рекордною врожайністю.

Станом на 2024 рік сорт Шестопалівка все ще займає провідні позиції у виробничих посівах України. Однак, на жаль, на насінневому ринку України з'явилося чимало фальсифікату продукції цього сорту.

**Сорт районований в 2007 році в степовій і лісостеповій зонах України.**

**Автори сорту:** Артюшенко П. М., Артюшенко Н. П.

**Колекційний розплідник ФГ «Бор».**  
Листопад, 2015 рік.



## Озима м'яка пшениця Шпалівка

(сорт 5-го покоління)

**Оригіатор:** ФГ «БОР»

Код оригіатора - 1543

Сорт виведений шляхом селекції короткостеблової лінії N197 в розпліднику першого року випробування сорту Шестопалівка в 2004 році.

**Апробаційні ознаки:** сорт еритроспермум. Вегетаційний період 262–272 дні. Період яровизації 20 днів (умовно двуручка). Колосіння і дозрівання ранні.

**Колос:** Великий, довгий (11–13 см), середньої щільності, пониклий циліндричний, при дозріванні білий, не ламкий. Восковий наліт слабо виражений. Ості коротші за колос, середньої грубості, також білі при дозріванні. З огляду на рекордну пластичність сорту, колос може змінювати не тільки розмір, але і форму.

**Колоскова луска:** середня ланцетно-овальна. Зубець середній, гострий, злегка зігнутий. Плече середнє, пряме. Кіль добре виражений до основи.

**Корінь:** коренева система потужна і мобільна, відмінно використовує потенціал родючості ґрунту.

**Калеоптиле:** довге, що дозволяє висаджувати насіння при посіві на глибину 6–8 см.

**Стебло:** порожнисте, тонке, міцне. Висота рослини 80–85 см. Стебло темно-зелене, при дозріванні біле. Форма куща напівсланка. Восковий наліт виражений слабо.

**Лист:** зелений, середньої довжини і ширини. Восковий наліт слабо виражений, опушення відсутнє.

**Особливості сорту:** враховуючи, що сорт Шпалівка є лінією сорту Шестопалівка, вони відносяться до пшениці довгого дня. Однак сорт Шпалівка є лідером по пластичності не тільки за фізіологічними властивостями, але і за морфологічними ознаками. **Зокрема, розмір, щільність і форма колоса можуть змінюватися в залежності від умов вирощування.**

**Сорт стійкий до:** грантової і повітряної посухи, жаростійкий. Має підвищену зимостійкість і морозостійкість. Стійкий до осипання і проростання на корню а також має комплексну стійкість до всіх хвороб озимої пшениці. При рекордних врожаях 70–120 ц/га сорт Шпалівка може полягати, як сорт Шестопалівка, особливо при рясних сильних опадах.

**Зерно:** велике, подовженої форми, яйцеподібне. Вага 1000 зерен 45–55 грам, колір червоний, борозенка середня, чубчик опушений.

**Якість зерна:** сорт відноситься до групи сильних пшениць. У зерні міститься 14–16% білка, 30–35% клейковини. ІДК – 63 о.п. Сила борошна 350–480 о.а. Об'єм хліба 100 г., борошна 1200 смЗ.

**Врожайність:** у конкурентному сортовипробуванні протягом 3 років середня врожайність становить 87,5 ц/га, що на 7ц вище за стандарт сорту Шестопалівка. Його приналежність до сортів п'ятого покоління дозволяє мати високу виробничу



надійність і стабільність високих урожаїв у виробництві в різні роки вирощування озимої пшениці.

Сорт Шпалівка відноситься до універсального типу використання і підходить для вирощування в усіх екологічних регіонах України. Область промислового використання схожа з сортом Шестопалівка.

**Сорт районований в 2016 році.**

**Автори сорту:** Артюшенко П. М., Артюшенко Н.П., Артюшенко А.П.

**Сорт Шпалівка.**

Районований у 2016 році.



## **Озима м'яка пшениця Магістраль** **(сорт 5-го покоління)**

**Оригінатор:** ФГ «БОР»

Код оригінатора - 1543

Сорт виведений шляхом індивідуального відбору в F2 з популяції схрещування сортів Шестопалівка і Боровинка-1 - 2003 рік.

**Апробаційні ознаки:** сорт еритроспермум. Вегетаційний період 265-275 днів. Період яровизації 19 днів (умовно двуручка). Колосіння і дозрівання ранні.

**Колос:** великий, довгий (12-14 см), середньої щільності, 22 колоска на 10 см стержня, циліндричний, восковий наліт слабо виражений, білий або жовтий при дозріванні, не ламкий. Ості коротші за колос, середньорозбіжні, середньо грубі, білого кольору.

**Колоскова луска:** велика, яйцевидно-овальна, нервація слабо виражена. Плече середнє, скошене. Зубець гострий, злегка зігнутий, середньої довжини. Опушення зовнішнє і внутрішнє, слабке.

**Корінь:** коренева система потужна, здатна в повній мірі використовувати потенціал родючості ґрунту.

**Калеоптиле:** довге, що дозволяє висаджувати насіння на глибину 6–9 см.

**Стебло:** порожнє, товсте, міцне, зі слабким восковим нальотом, при дозріванні біле або жовте. Висота рослини 100 см. Напіввертикальний куц. Стебло пірамідальне. Раннє колосіння і високий ріст стебла забезпечує сильне пригнічення бур'янів і домішок інших сортів.

**Лист:** темно-зелений, середнього розміру, восковий наліт слабо виражений, опушення відсутнє.

**Особливості сорту:** Сорт претендує на найширший ареал поширення і підходить як для звичайних технологій вирощування, так і для універсального використання у всіх регіонах вирощування озимої пшениці. Магістраль має схожу фізіологію розвитку з сортом Шестопалівка, тому всі властивості з подвійною фізіологією розвитку притаманні сорту Магістраль, але в іншій за морфологією рослині.

**Сорт стійкий до:** ґрунтової і повітряної посухи. Підвищена тепло- і зимостійкість. Має підвищену стійкість до вилягання, осипання і проростання на корню. Має комплексну стійкість до всіх існуючих хвороб озимої пшениці.

**Зерно:** велике, довге, яйцеподібне. Маса 1000 зерен 50–60 г. Колір червоний. Борозенка середня, чубчик добре опушений.

**Якість зерна:** сорт відноситься до групи сильних пшениць, здатних формувати високоякісне зерно з високим вмістом клейковини 30–35% і вмістом білка 15–17%. Висока виробнича надійність забезпечує не тільки стабільність високих врожаїв, але і їх якість.

**Увага:** сорт Магістраль – космополіт здатний значно розширити площі сівби озимої пшениці за рахунок ярої пшениці та озимого жита в екстремальних зонах вирощування. Однак головною перевагою сорту п'ятого покоління є його лідерство в прискореному розвитку і наросуванні біомаси при пізніх строках сівби, зміщенні допустимих строків сівби на більш пізні терміни.

**Урожайність:** у конкурсному сортовипробуванні протягом 3-х років середня врожайність становить 84,8 ц/га, що на 4,3 ц/га вище за стандарт сорту Шестопалівка.

Сорт є рекордсменом за всебічною надійністю виробництва та стійкістю до несприятливих умов вирощування, тому врожайність протягом багатьох років не тільки висока, але й **стабільна**, особливо по найгірших попередниках. **Середня врожайність у державному сортовипробуванні на Сумській СІС у 2014 р. становила 90 ц/га.**

**Автори сорту:** Артюшенко П.М., Артюшенко Н.П., Артюшенко А.П.

**Сорт Магістраль . Районований у 2015 році.**

Фото: червень 2019 року.



Сорт Магістраль (ліворуч). Стебло близько 1 м. Сорт Озерна (праворуч)





## **Озима м'яка пшениця Сталева (сорт 5-го покоління)**

**Оригінатор:** ФГ «БОР»

Код оригінатора - 1543

Сорт виведений шляхом індивідуального відбору в **F-2** з популяції схрещування сортів Шестопалівка, Миронівська-808, Безоста-1 і Одеська-83.

**Апробаційні ознаки:** сорт еритроспермум. Вегетаційний період 260–275 днів. Період яровизації 20 днів (двуручка). Колосіння ультрараннє, дозрівання раннє.

**Колос:** великий, середньої довжини (10–12 см), середньої щільності, 24 колоска на 10 см стебла. Форма колоса циліндрична. Восковий наліт сильно виражений, при дозріванні колос білий, не ламкий. Ості коротші за колос, грубі, середньої товщини, при дозріванні білі.

**Колоскова луска:** велика, яйцеподібна, нервація виражена слабо. Зубець короткий, гострий, трохи зігнутий. Плече вузьке, скошене. Кіль сильно виражений до основи.

**Стебло:** порожнисте, товсте, міцне. Висота рослини 75–85 см. Габітус напівпрямостоячий. Стебло зелене, при дозріванні біле без опушення.

**Лист:** зелений, великий. Восковий наліт сильно виражений, опушення відсутнє. З осені, на початку кушіння, листя світліше, довше і розлогіше, ніж у сорту Шестопалівка.

**Особливості сорту:** Універсальний, але має яскраво виражений нахил інтенсивного використання. Сорт лісостепового типу розвитку. Сорт має рекордно високу стійкість до вилягання, що дозволяє витримувати 10-тонний урожай при перезріванні, без вилягання, осипання і проростання на корню. **Сорт здатний утворювати два колоски на одному уступі колоса. (Внутрішня - 5 зерен, зовнішня - 3 зернівки).**

**Сорт стійкий до:** ґрунтової та повітряної посухи, спеки. Має підвищену зимостійкість і морозостійкість. Має комплексну стійкість до всіх хвороб озимої пшениці.

**Зерно:** велике, маса 1000 зерен 55–60 грам. Форма зерна яйцеподібна, колір червоний, борозенка середня, чубчик середньоопушений.

**Якість зерна:** сорт відноситься до групи сильних пшениць. Зерно містить 16% білка, 32% клейковини. Сила борошна 480 о.а. Об'єм хліба – 1170 см3, загальна оцінка хліба – 9 балів.

**Урожайність:** в конкурентному сортовипробуванні протягом 3 років середня врожайність становить 86,2 ц/га, що на 7,8 ц вище за стандарт сорту Шестопалівка. За врожайністю сорт Сталева є абсолютним лідером протягом усього періоду використання в конкурсних, колекційних і виробничих сортовипробуваннях. Кращий результат державного сортовипробування - 109,5 ц/га. Сорт Сталева універсального типу використовують для будь-яких умов навколишнього середовища і технологій, у тому числі і зрошення. Однак найкращим регіоном промислового використання є лісостеп України. Це найвдаліший сорт п'ятого покоління для інтенсивного виробництва.

**Сорт районований в 2015 році в степовій і лісостеповій зонах України.**

**Автори сорту:** Артюшенко П.М., Артюшенко Н.П., Артюшенко А.П.

**Сорт Сталева.**

Районований у 2015 році.



## Озима м'яка пшениця Озерна (сорт 5-го покоління)

Оригінатор: ФГ» БОР»

Код оригінатора - 1543

Сорт виведений шляхом індивідуального відбору в **F-2** з популяції схрещування сортів Сталева і Шестопалівка.

**Апробаційні ознаки:** сорт еритроспермум. Вегетаційний період 265–275 днів. Період яровизації 20 днів. Колосіння і дозрівання ранні.

**Колос:** великий, середньої довжини (10–12 см), середньої щільності - 22 колоска на 10 см колоску. Форма колоса циліндрична. При досяганні він білий, не ламкий, восковий політ середньо виражений. Ості коротші за колос, середньорозбіжні, середньо грубі, товсті, при дозріванні білі.

**Колоскова луска:** велика, яйцеподібна, нервація виражена слабо. Зубець середній, гострий, злегка зігнутий. Плече вузьке, сильно скошене.

**Стебло:** порожнисте, товсте, міцне. Висота рослини 75–85 см. Габітус напівпрямостоячий. Восковий наліт середньо виражений. Ніжка зелена, при дозріванні біла, опушення відсутнє.

**Лист:** зелений, широкий, середньої довжини. Восковий наліт середньо виражений, опушення відсутнє. З осені, на початку кушіння, листя світліше, ніж у сорту Шестопалівка.

**Особливості сорту:** універсальний, але має яскраво виражений нахил інтенсивного використання. Сорт має підвищену стійкість до вилягання, що дозволяє йому витримувати 10-тонний урожай при перезріванні без вилягання, осипання і проростання на корню. Як сорт Сталева має більш широку область промислового використання, ніж сорт Шестопалівка, за рахунок регіонів з рясним зволоженням.

**Сорт стійкий до:** ґрунтової та повітряної посухи. Має підвищену зимостійкість і морозостійкість. Має комплексну стійкість до всіх хвороб озимої пшениці.

**Зерно:** велике, овальне, маса 1000 зерен 45–55 грам. Колір червоний, борозенка середня, основа гола, чубчик злегка опушений.

**Якість зерна:** сорт відноситься до групи сильних пшениць. Зерно містить 15% білка, 30% клейковини. Сила борошна - 465 о.а., об'єм хліба з 100 г борошна - 1150 см<sup>3</sup>, загальна оцінка хліба - 9 балів.

**Врожайність:** в конкурентному сортовипробуванні протягом 3-х років середня врожайність становить 82,7 ц/га, що на 4,3 ц вище за стандарти сорту Шестопалівка. Сорт Озерна відноситься до універсального типу використання, підходить для будь-яких умов навколишнього середовища і будь-яких технологій вирощування, в тому числі і для поливу. Однак найкращим регіоном для цього сорту є лісостепова зона України. Сорт відноситься до сортів п'ятого покоління і має подвійну фізіологію розвитку, як і сорт Шестопалівка. Врожайність, отримана в державному сортовипробуванні в 2016 році: **109,0 ц/га.**

**Сорт районований на 2015 рік.**

**Автори сорту:** Артюшенко П.М., Артюшенко Н.П., Артюшенко А.П.



## **Сорт Озерна.**

Районований у 2016 році.



**Озерна 2021. Червень.**



## Озима м'яка пшениця Тайра

Оригінатор: ФГ «БОР».

Код оригінатора - 1543

Сорт виведений шляхом індивідуального відбору в **F-2** з популяції схрещування сортів Тітона на ДП-66, з подальшим відбором кращого сімейства в **F-5**.

**Апробаційні ознаки:** сорт еритроспермуму. Веgetаційний період 270–275 днів. Колосіння і дозрівання середньоранні.

**Колос:** середній (8–10 см), щільний, 27 колосків на 10 см. Восковий наліт добре виражений, білий або жовтий при дозріванні, не ламкий.

**Колоскова луска:** середня, яйцеподібна. Плече вузьке, сильно скошене. Зубець середній, гострий. Кіль добре виражений до основи.

**Стебло:** порожнє, середньої товщини, міцне. Висота рослини 75–85 см. Габітус прямостоячий. Восковий наліт сильно виражений. Стебло при дозріванні зелене, біле або жовте, опушення відсутнє.

**Лист:** зелений, вузький, восковий наліт сильно виражений, опушення відсутнє. Під час початку кушіння зелене забарвлення листя темніше, ніж у аналогічного сорту Тітона.

**Особливості сорту:** сорт Тайра зберіг не тільки аскетизм, але і всі якісні риси материнського сорту Тітона, але більш висока врожайність досягнута за рахунок збільшення розміру зерна. Зовні сорт добре відрізняється від материнського сорту Тітона більш інтенсивним восковим нальотом на листках, стеблі і колосі. Щільний невеликий колос і пірамідальне стебло робить його зовні непривабливим, що можна вважати недоліком сорту.

**Сорт стійкий до:** ґрунтової і повітряної посухи. Підвищена тепло і зимостійкість. Стійкий до осипання, вилягання і проростання на корню. Стійкість до хвороб і шкідників висока.

**Зерно:** велике, маса 1000 зерен 45–50 грам. Форма зерна овальна, колір червоний, борозенка невелика, чубчик добре опушений.

**Якість зерна:** сорт відноситься до групи сильних пшениць і є поліпшувачем зерна низькоякісної пшениці. Зміст: 16,5% білка, 33% клейковини. Сила борошна 380–670 о.а., об'єм хліба з 100 г борошна 1270 см<sup>3</sup>, загальна оцінка хліба 9 балів.

**Врожайність:** в конкурентному сортовипробуванні протягом 3 років середня врожайність становить 69,1 ц/га, що на 7,3 ц вище, ніж у сорту Тітона і на 4,4 ц вище у сорту Шестопалівка. В екстремальних умовах і на менш родючих ґрунтах сорт Тайра значно перевершує сорт Шестопалівка. За весь період колекційного випробування (3 роки) і конкурсного сортовипробування (3 роки) сорт Тайра став лідером по продуктивності в степовій екологічній групі і другим сортом в групі Лісостепу, маючи врожайність на 2 центнери менше за сорт Сталева. Максимальна врожайність отримана в державному сортовипробуванні в 2016 році: **114,7 ц/га**.

**Сорт районований на 2018 рік.**

**Автори сорту:** Артюшенко П. М., Артюшенко Н. П., Артюшенко А. П.



## **Сорт Тайра.**

Районований у 2018 році.



**Тайра.** Травень 2018





## Озима м'яка пшениця Шестизерна (сорт 5-го покоління)

**Оригінатор:** ФГ «БОР».

Код оригінатора -154

3

Сорт виведений шляхом індивідуального відбору в **F-2** з популяції схрещування сортів Шестопалівка, Скала і Спартак.

**Апробаційні ознаки:** сорт лютесценс. Вегетаційний період 265–280 днів. Період яровизації 20 днів (двуручка). Колосіння і дозрівання ранні.

**Колос:** великий, (10–12 см), середньої щільності, 25 колосків на 10 см стержня. Форма колосу циліндрична. Восковий наліт слабо виражений, при дозріванні колос білий або жовтий, не ламкий.

**Колоскова луска:** середня, овальна, нервація слабо виражена. Зубець короткий, прямий і тупий. Плече середнє, пряме. Кіль сильно виражений до основи.

**Стебло:** порожнє, середньої товщини, міцне. Висота рослини 80–90 см.

**Лист:** зелений, середнього розміру. Восковий наліт слабо виражений, опушення відсутнє.

**Особливості сорту:** при сприятливих умовах розвитку і незагущених посівах сорт утворює шість зернівок і колосків. Сорт відноситься до лісостепової екологічної групи. Це перший сорт п'ятого покоління в сорті лютесценс, універсального використання.

**Сорт стійкий до:** ґрунтової і повітряної посухи, спеки. Має підвищену зимостійкість і морозостійкість. Сорт стійкий до осипання і проростання на корню. В окремі роки вимагає фунгіцидного захисту, так як стійкість до всіх захворювань недостатньо надійна.

**Зерно:** велике, маса 1000 зерен 45–50 грам. Форма зерна яйцеподібна, колір червоний, бороценка середня, чубчик середньо опушений.

**Якість зерна:** сорт відноситься до групи сильних сортів пшениць. Зерно містить 16% білка, 32% клейковини. Сила борошна 405 о.а. Об'єм хліба – 1100 см<sup>3</sup>, загальна оцінка хліба – 9 балів.

**Врожайність:** у конкурсному сортовипробуванні протягом 3-х років середня врожайність становить 84,0 ц/га, що на 2,8 ц/га вище за стандарти сорту Шестопалівка. У колекційному розсаднику за 3 роки середня врожайність склала 88,2 ц/га, що на 17 ц вище, ніж у Одеської 267, і на 9 ц вище, ніж у сорту Тронка. Максимальна врожайність отримана в Полтавській області в 2013 році: **106,82 ц/га** (ДП «ДГ ім.9 Січня» Інститут свинарства і агропромислового виробництва НААНУ»).

**Сорт районований на 2019 рік.**

**Автори сорту:** Артюшенко П.М., Артюшенко Н.П., Артюшенко А.П., Артюшенко Ю.П.

**Сорт Шестизерна.**  
Районований у 2019 році.



## Озима м'яка пшениця Магнітка (сорт 5-го покоління)

**Оригінатор:** ФГ «БОР»

Код оригінатора – 1543

Сорт виведений шляхом індивідуального відбору в **F-2** з популяції схрещування сортів: Шестопалівка, Баркан і Рішельєвска.

**Апробаційні ознаки:** сорт еритроспермум. Вегетаційний період 263–275 днів. Колосіння і дозрівання ранні.

**Колос:** великий, довгий (12-14 см). Середньої щільності – 24 колоска на 10 см стержня, циліндричний, білий, не ламкий. Ості коротші за колос, середньо грубі, тонкі, білого кольору.

**Колоскова луска:** овальна. Зубець середній, гострий, злегка зігнутий. Плече середнє, підняте. Кіль слабо виражений до основи.

**Стебло:** порожнисте, середньої товщини, міцне. Висота рослини 80-90 см. Зелене, при дозріванні біле. Форма щільна, прямостояча.

**Лист:** зелений, середнього розміру. Восковий наліт добре виражений, опушення відсутнє.

**Зерно:** велике, подовжене, яйцевидної форми. Вага 1000 зерен становить 50-60 грам. Колір червоний, борозенка середня, чубчик добре опушений.

**Якість зерна:** сорт відноситься до групи сильних сортів пшениці. Зерно містить клейковину: 30-32%, білок: 14-15%. ІДК – 65 о.п. Міцність борошна 300-365 о.а. Об'єм хліба: 1150 см3 на 100 грам борошна. Загальна оцінка хліба – 9 балів.

**Врожайність:** у конкурсному сортовипробуванні протягом 3 років 76,4 ц/га, що на 12,2 ц/га вище за стандарт сорту Шестопалівка. Збільшення врожайності до стандарту досягається за рахунок розмірів колоса і зерна. Максимальний врожай був отриманий в державному сортовипробуванні в 2018 році: **108,2 ц / га.**

**Особливості сорту:** Сорт Магнітка відноситься до лісостепового екотипу, універсального використання, як і сорти Шестопалівка і Шпалівка, але має не тільки більш високу врожайність, але і більш зимостійкий.

**Сорт районований на 2019 рік.**

**Автори сорту:**

Артюшенко П.М.,  
Артюшенко Н.П.,  
Артюшенко А.П.,  
Артюшенко Ю.П.



## **Сорт Магнітка**

Районований у 2019 році.



## Озима м'яка пшениця Шаховка (сорт 5-го покоління)

Оригіатор: ФГ»БОР»

Код оригіатора—1543

Сорт виведений шляхом індивідуального відбору в **F-2** з популяції ступінчастого схрещування сортів Шестопалівка і Долгушинська.

**Апробаційні ознаки:** різновид лютесценс. Вертикальний габітус. Вегетаційний період 270–275 днів. Колосіння і дозрівання ранні.

**Колос:** великий, середньої довжини (10–13 см), середньої щільності, циліндричний. При дозріванні жовтий, не ламкий. Восковий наліт слабо виражений. Зубець середнього розміру, злегка скошений.

**Колоскова луска:** середня, ланцетно-овальна, нервация виражена слабо. Зубець короткий, прямий, тупий. Плече середнє і пряме, в нижній частині колосу вузьке, скошене.

**Стебло:** порожнє, середньої товщини, міцне. Висота рослини 80-90 см. Форма куша щільна, прямоствяча. При дозріванні стебло жовте або біле.

**Лист:** світло-зелений, середнього розміру. Восковий наліт слабо виражений, опушення відсутнє.

**Особливості сорту:** сорт відноситься до лісостепової екологічної групи. Підходить для всіх технологій вирощування. Це другий сорт п'ятого покоління в формі лютесценс, універсального використання. Перевершує перший безостий сорт п'ятого покоління - Шестизерна по стійкості до вилягання і хвороб, особливо в період формування зерна, при підвищеній вологості повітря. При ранньому поновленні вегетації в лютому та на початку березня затримується на стартовому розвитку, уникаючи пошкоджень при поверненні холодів.

**Сорт стійкий до:** ґрунтової і повітряної посухи, спеки. Має підвищену стійкість до всіх без винятку захворювань і може вирощуватися без фунгіцидів. Сорт стійкий до вилягання, осипання і проростання на корню.

**Зерно:** велике. Вага 1000 зерен становить 50–60 грам. Форма зерен овальна. Колір червоний, бороzenка глибока, гребінь добре опушений.

**Якість зерна:** сорт відноситься до групи сильних сортів пшениці. Зерно містить 16% білка, 32% клейковини. Сила борошна 405–445 о.а., об'єм хліба в 100 грамах борошна 1120 см3. Загальна оцінка хліба – 9,2 бали.

**Врожайність:** в конкурсному випробуванні за 3 роки середня врожайність становить 86,7 ц/га, що на 5,5 ц вище стандарту сорту Шестопалівка і на 2,7 ц вище стандарту сорту Шестизерна. Сорт успішно пройшов колекційні, сортові та виробничі випробування і в 2017 році був переданий на державне сортовипробування.

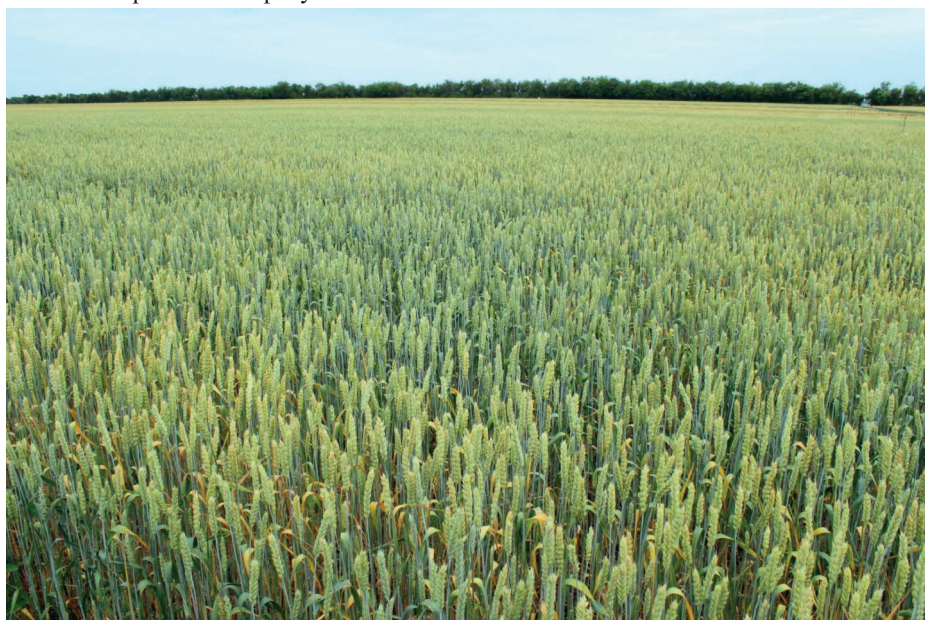
**Сорт районований на 2020 рік.**

**Автори сорту:** Артюшенко П.М., Артюшенко Н.П., Артюшенко А.П., Артюшенко Ю.П.

**Сорт Шаховка.**



**Шаховка.** Травень 2018 року.





## Озима м'яка пшениця Шестал (сорт 5-го покоління)

Оригінатор: ФГ» БОР»

Код оригінатора –1543

Сорт виведений шляхом індивідуального відбору в **F-2** з популяції схрещування сортів Шестопалівка і Сталева.

**Апробаційні ознаки:** сорт еритроспермум. Вертикальний габітус. Вегетаційний період 260-270 днів. Колосіння ультрараннє, дозрівання раннє.

**Колос:** великий, середньої довжини (9-12 см), середньої щільності, призматичний. При дозріванні жовтий, не ламкий. Восковий наліт добре виражений. Ості коротші за колос, середньо грубі, тонкі, білого кольору.

**Колоскові луски:** середні, ланцетно-овальні, нервація виражена слабо. Зубуць середній, в нижній частині вуха короткий, гострий, злегка зігнутий. Плече вузьке, у верхній частині середнє, пряме, в нижній сильно скошене.

**Стебло:** порожнисте, середньої товщини, міцне, зелене, при дозріванні - жовте або біле. Висота рослини 85-90 см, Форма куща - щільна, прямостояча. При дозріванні - білий або злегка жовтий.

**Лист:** зелений, середнього розміру. Восковий наліт сильно виражений, опушення відсутнє.

**Особливості сорту:** сорт відноситься до лісостепової екологічної групи. Підходить для всіх технологій вирощування. Займає проміжні властивості між сортами Шестопалівка і Сталева.

**Сорт стійкий до:** ґрунтової і повітряної посухи. Він стійкий до всіх специфічних захворювань, а також до полягання, осипання і проростання на корню.

**Зерно:** велике, довжина і ширина середньо виражені. Вага 1000 зерен 50-60 грам, колір червоний, борозенка середня, чубчик добре опушений.

**Якість зерна:** сорт відноситься до групи сильних сортів пшениці. Зерно містить 15-16% білка, 30-32% клейковини. ІДК – 55-75 о.л. Сила борошна 380-420 о.а., об'єм хліба в 100 грамах борошна 1100 см<sup>3</sup>.

**Врожайність:** в колекційному випробуванні за 3 роки середня врожайність склала 88,7 ц/га, що на 6,1 ц вище за стандарт сорту Шестопалівка. Лідируючі позиції в конкурсному випробуванні дозволили передати сорт на державне сортовипробування в 2017 році. У перший рік державного сортовипробування у 2018 році найкращий результат за врожайністю становив: 104,5 ц/га.

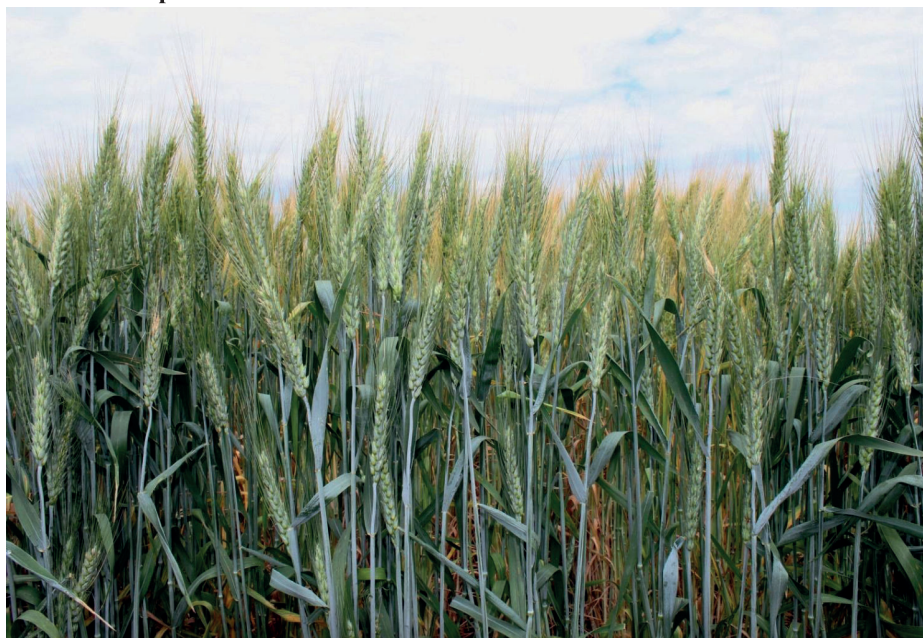
**Сорт районований на 2020 рік.**

**Автори сорту:** Артюшенко П.М.  
Артюшенко Н.П.  
Артюшенко А.П.  
Артюшенко Ю.П.

**Сорт Шестал.**



**Шестал. 2018 рік.**



## Озима м'яка пшениця Очаківка (сорт 5-го покоління)

Оригіна́тор: ФГ»БОР»

Код оригіна́тора—1543

Сорт виведений шляхом індивідуального відбору в **F-2** з популяції схрещування сортів Шестопа́лівка і Мілґута.

**Апробаційні ознаки:** різноманітність лютесценс. Вертикальний габітус. Вегетаційний період 270-275 днів. Колосіння і дозрівання ранні.

**Колос:** великий, середньої довжини (10-12 см), середньої щільності, циліндричний. Восковий наліт виражений слабо. При дозріванні білий або жовтий, не ламкий.

**Колоскова луска:** середня, ланцетно-овальна, нервация виражена слабо. Зубець короткий, прямий, тупий. Плече середнє, пряме, трохи скошене в нижній частині колосу.

**Стебло:** порожнє, середньої товщини, міцне. Висота рослини 85-90 см. Форма куша щільна, прямостояча. При дозріванні стебло біле або жовте.

**Лист:** зелений, середнього розміру. Восковий наліт слабо виражений.

**Особливості сорту:** має високу стабільність врожайності за рахунок високої пластичності і високої надійності виробництва. Сорт універсального типу, краще за інших в сівозміні доповнює Шестопа́лівку в степовій зоні.

**Сорт стійкий до:** ґрунтової і повітряної посухи. Має комплексну стійкість до всіх захворювань. Сорт також стійкий до вилягання, осипання і проростання на корню.

**Зерно:** велике, маса 1000 зерен 45-50 грам. Форма зерен овальна, подовжена. Колір червоний, борозенка середня, добре опушена.

**Якість зерна:** сорт відноситься до групи сильних пшениць. Зерно містить 16% білка, 32% клейковини. Сила борошна 405-425 о.а., об'єм хліба в 100 грамах борошна 1125 см3. Загальна оцінка хліба – 9,2 бали.

**Врожайність:** у конкурсному випробуванні протягом 3 років середня врожайність становить 87,5 ц/га, що на 6,3 ц вище за стандарт сорту Шестопа́лівка. У 2018 році сорт Очаківка переданий на державне сортовипробування

**Автори сорту:** Артюшенко П.М.

Артюшенко Н.П.

Артюшенко А.П.

Артюшенко Ю.П.



**Сорт Очаківка.**



**Очаківка.** Травень 2018 року.



## Озима м'яка пшениця Крепиш (сорт 5-го покоління)

Оригіатор: ФГ»БОР»

Код оригіатора

–1543

Сорт виведений шляхом індивідуального відбору в **F-2** з популяції схрещування сортів Сталева, Тітона і Шестопапівка.

**Апробаційні ознаки:** сорт еритроспермум. Вертикальний габітус. Вегетаційний період 265-270 днів. Колосіння ультраанне, дозрівання ранне.

**Колос:** великий, середньої довжини (10-12 см), середньої щільності, циліндричний. При дозріванні білий, не ламкий. Восковий наліт середньо виражений. Ості середнього розміру, коротші за колос, середньорозбіжні, грубі середньої товщини, при дозріванні білі.

**Колоскова луска:** середня, яйцеподібна, нервація виражена слабо. Зубець середньої довжини, гострий, прямий. Плече вузьке, скошене. Кіль добре виражений до основи колоса.

**Стебло:** порожнисте, товсте, міцне. Висота рослини 75-80 см. Стебло вертикальне, зелене, восковий наліт добре виражений. При дозріванні біле без опушення.

**Лист:** зелений, великий. Восковий наліт середньо виражений, опушення відсутнє.

**Особливості сорту:** сорт відноситься до лісостепоної екологічної групи. Універсальний, але має яскраво виражену спеціалізацію інтенсивного використання. Сорт має виключно широку сферу використання. На відміну від сортів своєї групи Сталевої і Озерної, він більш витривалий і менш вимогливий до умов вирощування.

**Сорт стійкий** до: вилягання, ґрунтової та повітряної посухи. Має підвищену зимостійкість і морозостійкість. Стійкість до всіх існуючих захворювань комплексна.

**Зерно:** велике, подовжене, вага 1000 зерен 45-65 грам. Колір червоний, борозенка середня, чубчик добре опушений.

**Якість зерна:** маючи розтягнутий період формування зерна, сорт здатний забезпечити високу якість при рекордних врожаях. Зерно містить 17% білка, 34% клейковини. Сила борошна - 475 о.а., об'єм хліба з 100 грам борошна - 1175 см<sup>3</sup>. Загальна оцінка хліба - 9 балів.

**Врожайність:** в конкурентному випробуванні протягом 3 років середня врожайність становить 87,9 ц/га, що на 5,4 ц вище за стандарт сорту Сталева. Сорт Крепиш космополіт, підходить для будь-яких технологій вирощування озимої пшениці, в тому числі і для зрошення.

У 2018 році сорт Крепиш був переданий на державне сортовипробування.

**Сорт районований на 2021 рік.**

**Автори сорту:** Артюшенко П.М.

Артюшенко Н.П.

Артюшенко А.П.

Артюшенко Ю.П.

**Сорт Крепиш.**





## Озима м'яка пшениця Ши́ра (сорт 5-го покоління)

Оригіатор: ФГ»БОР»

Код оригіатора

– 1543

Сорт виведений шляхом індивідуального відбору в **F-2** з популяції ступінчастого схрещування сортів Шестопа́лівка і ДП-66.

**Апробаційні ознаки:** сорт еритроспермум. Вертикальний габітус. Вегетаційний період 265-270 днів. Колосіння і дозрівання ранні.

**Колос:** середньої довжини (10-13 см) і щільності, циліндричної форми. Восковий наліт добре виражений. Ості середнього розміру, коротші за колос.

**Колоскова луска:** середня, овальної форми. Плече середнє, скошене. Зубець середньої довжини, злегка зігнутий.

**Стебло:** порожнисте, середньої товщини, міцне, зелене, при дозріванні біле. Висота рослини 80-85 см. Форма куща щільна, вертикальна.

**Лист:** зелений, середнього розміру. Восковий наліт добре виражений, опушення відсутнє.

**Особливості сорту:** Сорт універсального використання для всіх екологічних зон і для всіх технологій вирощування. **Сорт Ши́ра - аналог сорту Шестопа́лівка, але більш надійний за багатьма параметрами.**

**Сорт стійкий** до всіх захворювань, жаростійкий і стійкий до ґрунтової і повітряної посухи. Сорт також стійкий до осипання, проростання на корню, вилягання і вимерзання.

**Зерно:** велике, яйцевидної форми. Вага 1000 зерен становить 50-60 грам. Колір червоний, бороценка середня, чубчик має середнє опушення.

**Якість зерна:** сорт відноситься до групи сильних сортів пшениць. Зерно містить клейковину: 28-33%, білок: 14-16%., сила борошна 405-460 о.а. об'єм хліба: 1180 см3 на 100 грам борошна. Загальна оцінка за хліб: 9,1 бали.

**Врожайність:** в колекційному розпліднику, в конкурсному сортовипробування за 2015-2018 роки сорт стабільно перевищує стандарт сорту Шестопа́лівка на 5-18 центнерів з гектара.

**У 2019 році сорт Ши́ра був переданий на державне сортовипробування.**

**Автори сорту:** Артюшенко П.М.

Артюшенко Н.П.

Артюшенко А.П.

Артюшенко Ю.П.

**Сорт Шира.**



**Сорт Шира.** Травень 2018 року.



## Озима м'яка пшениця Карбон (сорт 5-го покоління)

Оригізатор: ФГ «БОР»

Код оригізатора – 1543

Сорт виведений шляхом індивідуального відбору в **F-2** з популяції схрещування сортів Шестопалівка, Боровинка-1, Шаховка і Сталева.

**Апробаційні ознаки:** різновид лютесценс. Вертикальний габітус. Вегетаційний період 270-280 днів. Колосіння і дозрівання середньоранні.

**Колос:** великий, середньої довжини (11-14 см) і середньої щільності, циліндричний. Восковий наліт сильно виражений. При дозріванні білий, не ламкий.

**Колоскова луска:** велика, овальна, нервація виражена слабо. Зубець короткий, прямий, тупий. Плече широке, пряме, трохи скошене в нижній частині колосу.

**Стебло:** порожнє, середньої товщини, міцне, зелене, при дозріванні біле. Висота рослини 90-95 см. Форма куща напівсланка.

**Лист:** зелений, середнього розміру. Восковий наліт сильно виражений, опушення відсутнє.

**Особливості сорту:** сорт Карбон універсального типу для всіх екологічних зон і для всіх технологій вирощування. Короткий період яровизації (17 днів) дозволяє використовувати сорт для пізніх термінів посіву.

**Сорт стійкий до:** всіх хвороб, жаростійкий і посухостійкий. Стійкий до вилягання, осипання, проростання на корню.

**Зерно:** велике, червоне, овальне. Вага 1000 зерен становить 50-60 грам. Борозенка середня, чубчик добре опушений.

**Якість зерна:** сорт належить до групи цінних пшениць. Зерно містить клейковину: 28-30%, білок: 14-15%. ІДК: 45-60 о.р. сила борошна 285-300 о.а. Об'єм хліба: 1000-1100 см<sup>3</sup> на 100 грам борошна. Загальна оцінка хліба: 9 балів.

**Врожайність:** сорт відрізняється рекордною врожайністю і високою стабільністю, незважаючи на високе стебло. У селекційному та конкурсному сортовипробуваннях за 2015-2018 роки сорт перевищив стандарт сорту Шестизерна на 3-12 ц/га.

**У 2019 році сорт Карбон був переданий на державне сортовипробування.**

**Автори сорту:** Артюшенко П.М.

Артюшенко Н.П.

Артюшенко А.П.

Артюшенко Ю.П.



**Сорт Карбон.**



**Озима м'яка пшениця Каховка**  
**(сорт 5-го покоління)**

**Оригіатор:** ФГ»БОР»

Код оригіатора – 1543

Сорт виведений шляхом індивідуального відбору в **F-2** від популяції схрещування сортів Шестопалівка і Югбор.

**Апробаційні ознаки:** сорт еритроспермум. Вегетаційний період 260–265 днів. Колосіння і дозрівання ультраранні.

**Колос:** середньої довжини (10–13 см) і щільності, циліндричної форми. При дозріванні білий або жовтуватий, не ламкий.

**Колоскова луска:** середня, овальної форми. Плече середнього розміру, пряме. Зубець середньої довжини, прямий. Опушення внутрішнє і зовнішнє слабке.

**Стебло:** порожнисте, товсте, міцне, при дозріванні зелене, біле або жовте. Висота рослини 85–90 см. Форма куща напівсланка.

**Лист:** зелений, середнього розміру. Восковий наліт добре виражений, опушення відсутнє.

**Особливості сорту:** сорт Каховка універсального використання для всіх екологічних зон і для всіх технологій вирощування. Ультрараннє колосіння і травневе формування зерна забезпечує не тільки розмір зерна, але і високі врожаї при високій якості.

**Сорт стійкий** до всіх захворювань, жаростійкий і посухостійкий. Він стійкий до вилягання, проростання на корню і зимостійкий.

**Зерно:** велике, червоне, подовжено-яйцевидної форми. Вага 1000 зерен становить 55–60 грам. Борозенка середня, чубчик добре опушений.

**Якість зерна:** сорт відноситься до групи сильних пшениць. Зерно містить клейковину: 28–30%, білок: 14–15%. ІДК: 60–80 о.р. сила борошна 385–400 о.а. Об'єм хліба: 1150 см<sup>3</sup> на 100 грам борошна. Загальна оцінка за хліб: 9 балів.

**Врожайність:** сорт відрізняється відмінним сплеском врожайності. У колекційному розсаднику та конкурсному сортовипробуванні за 2015–2018 роки сорт перевищив стандарт Шестопалівка на 4–14 ц/га.

**Автори сорту:** Артюшенко П.М.

Артюшенко Н.П.

Артюшенко А.П.

Артюшенко Ю.П.

**Сорт Каховка.**



**Каховка. Червень 2018 року.**





## **Озима м'яка пшениця Тропик (сорт 5-го покоління)**

**Оригіна́тор:** ФГ «БОР».

Код оригіна́тора –1543

Сорт виведений шляхом індивідуального відбору в **F-2** з популяції схрещування сортів Тронка, Одеська-16, Ольвія, Юна і Одеська-161.

**Апробаційні ознаки:** сорт еритроспермум. Габітус напівсланка. Вегетаційний період 270-277 днів. Колосіння і дозрівання ранньостиглі.

**Колос:** великий, довгий (11-14 см), середньої щільності, циліндричний. При дозріванні колос білий, не ламкий.

**Колоскова луска:** середня, ланцетно-овальна, нервація виражена слабо. Зубуць середній, у верхній частині колосу довгий, злегка зігнутий. Плече вузьке, підняте, в нижній частині - скошене.

**Стебло:** порожнисте, середньої товщини, міцне, зелене, при дозріванні біле. Висота рослини 80-85 см. Форма куща напівсланка.

**Лист:** зелений, середнього розміру. Восковий наліт добре виражений, опушення відсутнє.

**Особливості сорту:** сорт відноситься до лісостепової екологічної групи. Підходить для всіх технологій вирощування з домінуванням інтенсивної технології.

**Сорт стійкий до:** всіх хвороб, жаростійкий і стійкий до ґрунтової і повітряної посухи. Стійкий до осипання і проростання на корню.

**Зерно:** велике, овальної форми. Вага 1000 зерен становить 50-60 грам, колір червоний, борозенка середня, чубчик добре виражений і опушений.

**Якість зерна:** сорт відноситься до групи сильних пшениць. Зерно містить 15-17% білка, 30-35% клейковини. ІДК – 50-70 о.л. Міцність борошна 400-480 о.а., об'єм хліба в 100 грамах борошна 1200 см3. Загальна оцінка хліба – 9,3 бали.

**Врожайність:** в колекційному розсаднику за 2016 рік абсолютний лідер -110,5 ц/га, що на 21 ц/га вище стандарту сорту Тронка. У 2017 році був представлений на конкурсне сортовипробування.

**Автори сорту:** Арпошенко П.М.

Арпошенко Н.П.

Арпошенко А.П.

Арпошенко Ю.П.



## **Озима м'яка пшениця Рубін (сорт 5-го покоління)**

**Оригіна́тор:** ФГ «БОР»

Код оригіна́тора – 1543

Сорт виведений шляхом індивідуального відбору в **F-2** з популяції схрещування сортів Сталева, Шестопа́лівка і Воро́неська 95.

**Апроба́ційні ознаки:** сорт ферругінеум. Вегета́ційний період 265-270 днів. Колосіння і дозрівання ранні.

**Колос:** великий середньої довжини (10-13 см) і середньої щільності, циліндричної форми. При дозріванні червоний, не ламкий. Восковий наліт сильно виражений.

**Колоскова луска:** велика, овальна, нерва́ція слабо виражена. Зубе́ць середній, гострий, злегка зігнутий. Плече широке, скошене. Кіль добре виражений до основи.

**Стебло:** порожнисте, товсте, міцне. Висота рослини 80-90 см. Форма куща напівсланка. При дозріванні має цегляно-червоний колір.

**Лист:** невеликий, зелений. Восковий наліт сильно виражений, опушення відсутнє.

**Особливості сорту:** сорт Рубін універсального призначення для всіх екологічних зон і для всіх технологій вирощування. Має підвищену надійність виробництва.

**Сорт стійкий до:** ґрунтової і повітряної посухи. Має підвищену стійкість до всіх без винятку захворювань і може вирощуватися без фунгіцидів. Сорт стійкий до вилягання, осипання і проростання на корню.

**Зерно:** велике, червоне. Вага 1000 зерен становить 50-60 грам. Форма зерен овальна, борозенка середня, чубчик добре опушений.

**Якість зерна:** сорт відноситься до групи цінних сортів пшениці. Зерно містить клейковину: 32%, білок: 15-16%. Сила борошна 320-350 о.а. об'єм хліба: на 100 грам борошна - 1100 см<sup>3</sup>.

**Врожайність:** в колекційному випробуванні за 3 роки склала 87,5 ц / га, що на 4,2 ц вище стандарту сорту Шестопа́лівка. Сорт відрізняється підвищеною стабільністю врожайності як в посушливі роки, так і в сприятливі.

**Автори сорту:** Артюшенко П.М.

Артюшенко Н.П.

Артюшенко А.П.

Артюшенко Ю.П.



## Сорт Рубін.



Червень 2018 року. (Сорт Рубін зліва).



**Артюшенко Петро Миколайович**, автор сортів озимої пшениці, селекціонер, кандидат біологічних наук, засновник фермерського господарства «Бор».



### **Пшениці ФГ «Бор»**

Протягом двадцяти восьми років підприємство «Бор» інтенсивно займається розведенням озимої м'якої пшениці. Щорічна ротація генетичного фонду за рахунок об'ємного селекційного розсадника становить в середньому **250** сортів (ліній, популяцій) і лише 0,06% сортів (приблизно 2 сорти) потрапляють в державне сорто випробування. Це мізерно мала кількість, але в результаті всі сорти є виключно різними за технологічним призначенням, фізіологічними та морфологічними властивостями.

На особливу увагу заслуговують сорти **5-го покоління**, які вперше були створені в господарстві «Бор». Це пшениці довгого дня, з дуже коротким періодом яровизації. Вони відкрили нові горизонти в класичній селекції. Сорти 5-го покоління за своєю природою, як правило, монопласти.

**Перший сорт монопласт - Шестопалівка**, порушив догму про низьку врожайність ультраскоростиглих сортів.

**Другий монопласт – Шпалівка** досяг піку пластичності. Всі сорти мають специфічну форму і щільність колоса, Шпалівка в різних умовах вирощування може формувати будь-яку форму і щільність колоса.

**Третій монопласт – Сталева** здатний утворювати 2 колоска на одному уступі колоскового стержня (внутрішній колосок - 5 зерен, зовнішній колосок - 3 зернівки).

**Четвертий сорт монопласт - Шестизерна** при нормальних умовах вирощування здатний сформувати шість великих повноцінних зернівок в одному колоску.

Всі ці особливості свідчать про більш високу продуктивність сортів 5-го покоління над сортами 3-го і 4-го поколінь, незалежно від технологічної приналежності.

Крім сортів 5-го покоління, господарство «Бор» має передові досягнення в створенні сортів-аскетів. Яскравими прикладами є сорти Тітона і Тайра. Ці сорти можна висівати там, де пшеницю взагалі не сіють (посушливий клімат, бідні ґрунти тощо). Незважаючи на свій аскетичний характер, районований у 2018 році сорт Тайра показав найкращу врожайність у державному сортовипробуванні – 114,7 ц/га.

Спочатку всі сорти селекції «Бор» були остистими (різновид ерітроспермум), як і належить степовій пшениці. Однак останнім часом кліматичні та технологічні особливості висунули вимогу створення також і безостих сортів. Підприємство не стало поповнювати шлейф класичних безостих сортів, а відразу створило 1-й безостий сорт п'ятого покоління – Шестизерна, яка і по продуктивності, і за морфології ефективно відрізняється від всіх районованих різновидів, як остистих, так і безостих.

**Виробнича база ФГ «Бор».** Червень 2021 року.



**Очисна лінія.** Червень 2021 року.





## *Запрошуємо Вас до себе на підприємство*

З 1996 року господарство «Бор» займається селекцією озимої м'якої пшениці. За 28 років створено десятки нових сортів озимої м'якої пшениці та сформовано власний, найкращий в Україні генфонд цієї культури. Районовано 14 сортів: Тронка, Світанок-1, Шестопалівка, Тітона, Магістраль, Сталева, Шпалівка, Озерна, Тайра, Магнітка, Шестизерна, Шаховка, Шестал, Крепиш. У державному сортовипробуванні є ще 3 сорти: Очаківка, Карбон, Шира. Значна кількість сортів підготовлена до державних сортовипробувань. Характерною особливістю сортів селекції «БОР» є їх широкий спектр промислового використання - де б вони не використовувалися, вони завжди займають провідні позиції по врожайності і надійності виробництва.

Саме в господарстві «Бор» вперше був створений сорт 5-го покоління озимої м'якої пшениці - Шестопалівка, який дозволив виробникам отримати ранньостиглу, якісну, високоврожайну пшеницю з високою надійністю виробництва і прогнозовану в надскладних кліматичних умовах вирощування. На сьогоднішній день створено весь технологічний ряд сортів п'ятого покоління.

- **Інтенсивна технологія** представлена наступними сортами: Сталева, Озерна, Крепиш та Шестал.

- **Універсальна технологія** представлена наступними: Шестопалівка, Шпалівка, Шестизерна, Магнітка, Шаховка, Очаківка, Шира і Карбон.

- **Залишкова технологія** представлена сортом Магістраль (підходить для пізніх термінів посіву).

- **Сорти-аскети**<sup>2</sup> представлені сортом Тайра.

З огляду на виняткову індивідуальність районованих і нових сортів, необхідно знати їх природу і особливості, тому контакти з авторами сортів є відмінним методом вивчення нової продукції для більш ефективного виробничого використання і освоєння сортів озимої пшениці.

З питань придбання насіння озимої пшениці сортів Фермерського господарства «Бор» звертайтеся за телефонами:

050-607-32-96; 093-360-07-25;

050-987-39-31;

096-115-93-61;

Електронна пошта: [fgbor96@gmail.com](mailto:fgbor96@gmail.com)

Сайт: [fgbor.com.ua](http://fgbor.com.ua)

---

<sup>2</sup> Аскет - сорт, призначений для вирощування в особливо суворох умовах.



Сорт Шестизерна.







**+38 050 607-32-96**

**+38 093 360-07-25**

**+38 050 987-39-31**

**+38 096 115-93-61**